

横浜市内

障害福祉施設・事業所

障害児入所施設

障害児通所支援・相談支援事業所

運営法人代表者・関係施設・事業所管理者 様

横浜市健康福祉局障害施策推進課長

障害施設サービス課長

障害自立支援課長

横浜市こども青少年局障害児福祉保健課長

障害児・者施設・障害福祉サービス事業所等におけるマスク着用の考え方の見直し等について
(周知)

日頃より、本市障害者福祉行政にご協力いただき、厚く御礼申し上げます。

また、新型コロナウイルス感染症の感染拡大防止のため日々ご対応いただき、心より御礼申し上げます。

さて、令和5年3月13日以降のマスク着用に関して、令和5年2月14日付で厚生労働省から発出された事務連絡「マスク着用の考え方の見直し等（特に障害福祉サービス事業所等における取扱い）について」により見解が示されたところです。同事務連絡の趣旨を踏まえ、障害児・者施設及び障害福祉サービス事業所（以下、「障害者施設等」という。）におかれても、適切な対応を行うよう改めてお願いいたします。

<基本的な考え方>

マスク着用は、個人の主体的な選択を尊重し、個人の判断に委ねることを基本とした上で、特に障害者施設等におけるマスク着用の取扱い等については、次のとおりとします。

- 高齢者等重症化リスクが高い方が多く生活する障害者施設等の従事者については、勤務中（※）のマスクの着用を推奨します。

※ 勤務中であっても、従事者にマスクの装着が必要ないと考えられる具体的な場面については、各障害者施設等の管理者等が適宜判断いただくようお願いいたします。

- マスクの着用は個人の判断に委ねられるものですが、事業者が感染対策上又は事業上の理由等により、利用者又は従事者にマスクの着用を求めることは許容されます。なお、その場合には、丁寧な説明をお願いします。

- マスク着用の考え方の見直し後であっても、引き続き、「三つの密」の回避、「人と人との距離の確保」、「手洗い等の手指衛生」、「換気」等の励行をお願いします。

なお、厚生労働省の通知にあるとおり、高齢者等重症化リスクが高い方が多く生活する障害者施設等への訪問時には、マスクの着用を本市としても推奨します。このため、障害者施設等への面会者等へのマスク着用等をお願いすることは差支えありませんが、感染防止対策等の趣旨を踏まえた丁寧な説明等をお願いします。

裏面あり

【参考資料】

- ・「マスク着用の考え方の見直し等（特に障害福祉サービス事業所等における取扱い）について」（令和5年2月14日厚生労働省事務連絡）
- ・「マスク着用の考え方の見直し等（令和5年3月13日以降の取扱い）について」（令和5年2月10日厚生労働省事務連絡）
- ・「新型コロナウイルス感染症対策」リーフレット
https://www.city.yokohama.lg.jp/business/bunyabetsu/fukushi-kaigo/kaigo/kaigo-corona.files/0306_20230222.pdf

<各サービスの担当課>

健康福祉局

- ・ 日中活動系サービス（通所）・入所施設等
障害施設サービス課施設等運営支援係 TEL 671-3607
- ・ 障害者グループホーム
障害施設サービス課施設等運営支援係 TEL 671-3565
- ・ 障害者地域活動ホーム（法人地活・機能強化）、
障害者地域活動支援センター作業所型・精神作業所型、
精神障害者生活支援センター、多機能型拠点、短期入所、日中一時支援
障害施設サービス課地域施設支援係 TEL 671-2416
- ・ 障害福祉サービス等（訪問系サービス）
障害自立支援課 TEL 671-2402
- ・ 障害福祉サービス等（相談系サービス）
障害施策推進課 TEL 671-4133

こども青少年局

- ・ 障害児施設等
障害児福祉保健課 TEL 671-4274

事務連絡
令和5年2月14日

都道府県
各 指定都市 障害保健福祉主管部（局）御中
中核市

厚生労働省社会・援護局障害保健福祉部障害福祉課

マスク着用の考え方の見直し等（特に障害福祉サービス事業所等における取扱い）
について

平素より、新型コロナウイルス感染症対策に御尽力、御協力を賜り、厚く御礼申し上げます。

今般、マスク着用の考え方について、「マスク着用の考え方の見直し等について」（令和5年2月10日付け厚生労働省新型コロナウイルス感染症対策推進本部事務連絡。以下「2月10日付け事務連絡」という。）（別添）のとおり、現在、屋内では原則着用、屋外では原則不要としている現在の取扱いを改め、

- ・ 行政が一律にルールとして求めるのではなく、個人の主体的な選択を尊重し、マスクの着用は個人の判断に委ねることを基本とすること
- ・ 政府は各個人のマスク着用の判断に資するよう、感染防止対策としてマスクの着用が効果的である場面などを示し、一定の場合にマスクの着用を推奨することとされました。

障害福祉サービス事業所等におけるマスク着用の取扱いについては下記のとおりであり、下記及び別添のうち、「高齢者施設等」には、障害福祉サービス事業所等（障害児入所・通所事業所を含む。以下同じ。）が含まれます。

については、都道府県等障害保健福祉主管部局におかれても、衛生主管部局等と連携して、貴管内の障害福祉サービス事業所等へ周知対応いただくよう、お願いいたします。

記

- 2月10日付け事務連絡の2において、「高齢者等重症化リスクの高い者への感染を防ぐため、マスク着用が効果的な次の場面では、マスクの着用を推奨すること」とされていること。

「(1) 医療機関受診時

- (2) 高齢者等重症化リスクが高い者が多く入院・生活する医療機関や高齢者施設等への訪問時

(3) 通勤ラッシュ時等混雑した電車やバス (※) に乗車する時 (当面の取扱)
※ 概ね全員の着席が可能であるもの (新幹線、通勤ライナー、高速バス、貸切バス等) を除く。

- ・ そのほか、新型コロナウイルス感染症の流行期に重症化リスクの高い者が混雑した場所に行く時については、感染から自身を守るための対策としてマスクの着用が効果的であることを周知していくこと。」

○ 2月10日付け事務連絡の4において、「高齢者等重症化リスクが高い者が多く入院・生活する医療機関や高齢者施設等の従事者については、勤務中 (※) のマスクの着用を推奨すること」とされていること。

※ 勤務中であっても、従業員にマスクの装着が必要ないと考えられる具体的な場面については、各事業所等の管理者が適宜判断いただきたい。例えば、周囲に人がいない場面や、利用者と接さない場面であって会話を行わない場面等においてはマスクの着用を求めない、といった判断が想定される。

○ 高齢者等重症化リスクの高い者 (65歳以上の高齢者や基礎疾患を有する児者等。以下同じ。) が多く入所していない事業所等においては、別添 (参考) に記載のとおり、「マスクの着用は個人の判断に委ねられるものであるが、事業者が感染対策上又は事業上の理由等により、利用者又は従業員にマスクの着用を求めることは許容される」とされていること。

○ こうした考え方にに基づき、特に重症化リスクの高い者が多く利用している障害福祉サービス事業所等の従事者及び利用者におかれては、マスクの着用をはじめとする事業所内の感染対策の適切な実施に御尽力いただきたいこと。

【別添】

「マスク着用の考え方の見直し等について」 (令和5年2月10日付け新型コロナウイルス感染症対策推進本部事務連絡)

事務連絡
令和5年2月10日

各

都道府県
保健所設置市
特別区

 衛生主管部（局） 御中

厚生労働省新型コロナウイルス感染症対策推進本部

マスク着用の考え方の見直し等について
(令和5年3月13日以降の取扱い)

平素より、新型コロナウイルス感染症対策に御尽力、御協力を賜り、誠にありがとうございます。

新型コロナ対策におけるマスクの取扱いについては、「マスクの着用の考え方及び就学前児の取扱いについて」(令和4年5月20日付け厚生労働省新型コロナウイルス感染症対策推進本部・子ども家庭局事務連絡)に基づく対応をお願いしてきましたが、令和5年1月27日の「新型コロナウイルス感染症の感染症法上の位置づけの変更等に関する対応方針について」(令和5年1月27日新型コロナウイルス感染症対策本部決定)では、新型コロナの感染症法上の位置づけの変更に伴い、

- ・ 「マスクについては、屋内では基本的にマスクの着用を推奨するとしている現在の取扱いを改め、(中略)着用は個人の判断に委ねることを基本として検討する。あわせて各個人の判断に資するよう、政府はマスクの着用が効果的な場面の周知を行う」とされ、
- ・ また、「マスクの取扱いの検討に関しては感染状況等も踏まえて行い、今後早期に見直し時期も含めその結果を示す」とされてきました。

新型コロナの直近の感染状況については、新規感染者数、重症者数や病床使用率は低下傾向が続き、死亡者数や救急搬送困難事案数も依然として高い水準にあるものの減少傾向が続いています。

現在の感染状況、厚生科学審議会感染症部会の意見や厚生労働省アドバイザーボードにおける議論も踏まえ、マスク着用の考え方について、現在、屋内では原則着用、屋外では原則不要としている現在の取扱いを改め、

- ・ 行政が一律にルールとして求めるのではなく、個人の主体的な選択を尊重し、マスクの着用は個人の判断に委ねることを基本とすること
- ・ 政府は各個人のマスク着用の判断に資するよう、感染防止対策としてマスクの着用が効果的である場面などを示し、一定の場合にマスクの着用を推奨すること

とします。つきましては、本日新型コロナウイルス感染症対策本部において決定された「マスク着用の考え方の見直し等について」に基づき、下記のとおり対応をお願いいたします。

この取扱いは、円滑な移行を図る観点から、国民への周知期間や各業界団体・事業者の準備期間等も考慮し、令和5年3月13日から適用いたします。令和5年3月12日までは、屋内では原則着用、屋外では原則不要との考え方は変わりませんので、これに沿った対応をお願いいたします。

あわせて、リーフレットを別紙のとおり作成していますので、周知にご活用ください。

つきましては、本内容について御了知の上、関係各所へ周知の程、お願い申し上げます。なお、今般の見直しを受けた保育所等における子どものマスク着用の取扱いや、医療機関や高齢者施設等における対応については、それぞれ当省所管部局より各自治体の所管部局宛に別途連絡することを申し添えます。

(照会先)

厚生労働省新型コロナウイルス
感染症対策推進本部 戦略班

variants@mhlw.go.jp

03(3595)3489

記

1. 見直しの概要

- 新型コロナウイルス感染症対策におけるマスクについては、屋内では基本的にマスクの着用を推奨するとしている現在の取扱いを改め、行政が一律にルールとして求めるのではなく、個人の主体的な選択を尊重し、着用は個人の判断に委ねることを基本とし、政府は各個人のマスクの着用の判断に資するよう、感染防止対策としてマスクの着用が効果的である場面などを示し、一定の場合にはマスクの着用を推奨すること。
- このマスク着用の考え方の見直しは、円滑な移行を図る観点から、国民への周知期間や各業界団体及び事業者の準備期間等も考慮し、3月13日から適用することとし、それまでの間はこれまでの考え方（※1）に沿った対応をお願いすること。

(参考) 学校におけるマスク着用の考え方の見直しは4月1日から適用。

※1 新型コロナウイルス感染症対策の基本的対処方針（令和3年11月19日新型コロナウイルス感染症対策本部決定）（抜粋）

- ・ 屋内において、他者と身体的距離（2m以上を目安）がとれない場合、他者と距離がとれるが会話を行う場合、屋外において他者と距離がとれず会話を行う場合は、マスクの着用を推奨する。また、高齢者等との面会時や病院内など、重症化リスクの高い者と接する場合にはマスクの着用を推奨する。マスクは不織布マスクを推奨する。なお、屋内において他者と身体的距離がとれて会話をほとんど行わない場合は、マスク着用は必要ない。
- ・ 屋外において、他者と身体的距離が確保できる場合、他者と距離がとれない場合であっても会話をほとんど行わない場合は、マスクの着用は必要なく、特に夏場については、熱中症予防の観点から、マスクを外すことを推奨する。
- ・ また、乳幼児（小学校に上がる前の年齢）のマスクの着用には注意が必要であり、特に2歳未満では推奨されない。2歳以上の就学前の子供についても、個々の発達の状況や体調等を踏まえる必要があることから、他者との身体的距離にかかわらず、マスク着用を一律には推奨しない。なお、本人の体調がすぐれず持続的なマスクの着用が難しい場合は、無理に着用する必要はなく、マスクを着用する場合は、保護者や周りの大人が子供の体調に十分注意した上で着用すること。

2. 着用が効果的な場面の周知等

- ・ 高齢者等重症化リスクの高い者への感染を防ぐため、マスク着用が効果的な下記の場面では、マスクの着用を推奨すること。
 - (1) 医療機関受診時
 - (2) 高齢者等重症化リスクが高い者が多く入院・生活する医療機関や高齢者施設等への訪問時
 - (3) 通勤ラッシュ時等混雑した電車やバス（※2）に乗車する時（当面の取扱）
 - ※2 概ね全員の着席が可能であるもの（新幹線、通勤ライナー、高速バス、貸切バス等）を除く。
- ・ そのほか、新型コロナウイルス感染症の流行期に重症化リスクの高い者が混雑した場所に行く時については、感染から自身を守るための対策としてマスクの着用が効果的であることを周知していくこと。

3. 症状がある場合等の対応

- ・ 症状がある者、新型コロナウイルス感染症の検査陽性の者、同居家族に陽性者がいる者は、周囲の者に感染を広げないため、外出を控えること。通院等やむを得ず外出をする時には、人混みは避け、マスクを着用すること。

4. 医療機関や高齢者施設等における対応

- ・ 高齢者等重症化リスクが高い者が多く入院・生活する医療機関や高齢者施設等の従事者については、勤務中のマスクの着用を推奨すること。

5. 留意事項

- ・ マスクを着用するかどうかは、個人の判断に委ねることを基本とし、本人の意思に反してマスクの着脱を強いることがないよう、個人の主体的な判断が尊重されるよう周知すること。
- ・ なお、感染が大きく拡大している場合には、一時的に場面に応じた適切なマスクの着用を広く呼びかけるなど、より強い感染対策を求めることがあり得ること。
※ただし、そのような場合においても、子どものマスク着用については、健康面等への影響も懸念されており、引き続き、保護者や周りの大人が個々の子どもの体調に十分注意する必要がある。

(参考) 事業者における対応

- ・ マスクの着用は個人の判断に委ねられるものであるが、事業者が感染対策上又は事業上の理由等により、利用者又は従業員にマスクの着用を求めることは許容される。
- ・ 各業界団体においては、必要に応じ「業種別ガイドライン」の見直しを行い、現場や利用者へ周知することとなる。

6. 基本的感染対策

- ・ マスク着用の考え方の見直し後であっても、引き続き、「三つの密」の回避、「人と人との距離の確保」、「手洗い等の手指衛生」、「換気」等の励行をお願いすること。

(参考) マスク着用を含む感染対策に関する専門家の意見・科学的知見

- ・ 「これからの身近な感染対策を考えるにあたって（第一報）」（第115回（令和5年1月25日）新型コロナウイルス感染症対策アドバイザリーボード提出資料）
<https://www.mhlw.go.jp/content/10900000/001044065.pdf>
- ・ 「マスク着用の有効性に関する科学的知見」（第116回（令和5年2月8日）新型コロナウイルス感染症対策アドバイザリーボード提出資料）
<https://www.mhlw.go.jp/content/10900000/001055263.pdf>

事 務 連 絡
令和 5 年 2 月 10 日

各

都道府県
保健所設置市
特別区

 衛生主管部（局） 御中

厚生労働省新型コロナウイルス感染症対策推進本部

マスク着用の考え方の見直し等について
(令和 5 年 3 月 13 日以降の取扱い)

平素より、新型コロナウイルス感染症対策に御尽力、御協力を賜り、誠にありがとうございます。

新型コロナ対策におけるマスクの取扱いについては、「マスクの着用の考え方及び就学前児の取扱いについて」（令和 4 年 5 月 20 日付け厚生労働省新型コロナウイルス感染症対策推進本部・子ども家庭局事務連絡）に基づく対応をお願いしてきましたが、令和 5 年 1 月 27 日の「新型コロナウイルス感染症の感染症法上の位置づけの変更等に関する対応方針について」（令和 5 年 1 月 27 日新型コロナウイルス感染症対策本部決定）では、新型コロナの感染症法上の位置づけの変更に伴い、

- ・ 「マスクについては、屋内では基本的にマスクの着用を推奨するとしている現在の取扱いを改め、（中略）着用は個人の判断に委ねることを基本として検討する。あわせて各個人の判断に資するよう、政府はマスクの着用が効果的な場面の周知を行う」とされ、
- ・ また、「マスクの取扱いの検討に関しては感染状況等も踏まえて行い、今後早期に見直し時期も含めその結果を示す」とされてきました。

新型コロナの直近の感染状況については、新規感染者数、重症者数や病床使用率は低下傾向が続き、死亡者数や救急搬送困難事案数も依然として高い水準にあるものの減少傾向が続いています。

現在の感染状況、厚生科学審議会感染症部会の意見や厚生労働省アドバイザーボードにおける議論も踏まえ、マスク着用の考え方について、現在、屋内では原則着用、屋外では原則不要としている現在の取扱いを改め、

- ・ 行政が一律にルールとして求めるのではなく、個人の主体的な選択を尊重し、マスクの着用は個人の判断に委ねることを基本とすること
- ・ 政府は各個人のマスク着用の判断に資するよう、感染防止対策としてマスクの着用が効果的である場面などを示し、一定の場合にマスクの着用を推奨すること

とします。つきましては、本日新型コロナウイルス感染症対策本部において決定された「マスク着用の考え方の見直し等について」に基づき、下記のとおり対応をお願いいたします。

この取扱いは、円滑な移行を図る観点から、国民への周知期間や各業界団体・事業者の準備期間等も考慮し、令和5年3月13日から適用いたします。令和5年3月12日までは、屋内では原則着用、屋外では原則不要との考え方は変わりませんので、これに沿った対応をお願いいたします。

あわせて、リーフレットを別紙のとおり作成していますので、周知にご活用ください。

つきましては、本内容について御了知の上、関係各所へ周知の程、お願い申し上げます。なお、今般の見直しを受けた保育所等における子どものマスク着用の取扱や、医療機関や高齢者施設等における対応については、それぞれ当省所管部局より各自治体の所管部局宛に別途連絡することを申し添えます。

記

1. 見直しの概要

- ・ 新型コロナウイルス感染症対策におけるマスクについては、屋内では基本的にマスクの着用を推奨するとしている現在の取扱いを改め、行政が一律にルールとして求めるのではなく、個人の主体的な選択を尊重し、着用は個人の判断に委ねることを基本とし、政府は各個人のマスクの着用の判断に資するよう、感染防止対策としてマスクの着用が効果的である場面などを示し、一定の場合にはマスクの着用を推奨すること。
- ・ このマスク着用の考え方の見直しは、円滑な移行を図る観点から、国民への周知期間や各業界団体及び事業者の準備期間等も考慮し、3月13日から適用することとし、それまでの間はこれまでの考え方（※1）に沿った対応をお願いすること。

（参考）学校におけるマスク着用の考え方の見直しは4月1日から適用。

※1 新型コロナウイルス感染症対策の基本的対処方針（令和3年11月19日新型コロナウイルス感染症対策本部決定）（抜粋）

- ・ 屋内において、他者と身体的距離（2m以上を目安）がとれない場合、他者と距離がとれるが会話を行う場合、屋外において他者と距離がとれず会話を行う場合は、マスクの着用を推奨する。また、高齢者等との面会時や病院内など、重症化リスクの高い者と接する場合にはマスクの着用を推奨する。マスクは不織布マスクを推奨する。なお、屋内において他者と身体的距離がとれて会話をほとんど行わない場合は、マスク着用は必要ない。
- ・ 屋外において、他者と身体的距離が確保できる場合、他者と距離がとれない場合であっても会話をほとんど行わない場合は、マスクの着用は必要なく、特に夏場については、熱中症予防の観点から、マスクを外すことを推奨する。
- ・ また、乳幼児（小学校に上がる前の年齢）のマスクの着用には注意が必要であり、特に2歳未満では推奨されない。2歳以上の就学前の子供についても、個々の発達の状況や体調等を踏まえる必要があることから、他者との身体的距離にかかわらず、マスク着用を一律には推奨しない。なお、本人の体調がすぐれず持続的なマスクの着用が難しい場合は、無理に着用する必要はなく、マスクを着用する場合は、保護者や周りの大人が子供の体調に十分注意した上で着用すること。

2. 着用が効果的な場面の周知等

- ・ 高齢者等重症化リスクの高い者への感染を防ぐため、マスク着用が効果的な下記の場面では、マスクの着用を推奨すること。
 - (1) 医療機関受診時
 - (2) 高齢者等重症化リスクが高い者が多く入院・生活する医療機関や高齢者施設等への訪問時
 - (3) 通勤ラッシュ時等混雑した電車やバス（※2）に乗車する時（当面の取扱）
 - ※2 概ね全員の着席が可能であるもの（新幹線、通勤ライナー、高速バス、貸切バス等）を除く。
- ・ そのほか、新型コロナウイルス感染症の流行期に重症化リスクの高い者が混雑した場所に行く時については、感染から自身を守るための対策としてマスクの着用が効果的であることを周知していくこと。

3. 症状がある場合等の対応

- ・ 症状がある者、新型コロナウイルス感染症の検査陽性の者、同居家族に陽性者がいる者は、周囲の者に感染を広げないため、外出を控えること。通院等やむを得ず外出をする時には、人混みは避け、マスクを着用すること。

4. 医療機関や高齢者施設等における対応

- ・ 高齢者等重症化リスクが高い者が多く入院・生活する医療機関や高齢者施設等の従事者については、勤務中のマスクの着用を推奨すること。

5. 留意事項

- ・ マスクを着用するかどうかは、個人の判断に委ねることを基本とし、本人の意思に反してマスクの着脱を強いることがないよう、個人の主体的な判断が尊重されるよう周知すること。
- ・ なお、感染が大きく拡大している場合には、一時的に場面に応じた適切なマスクの着用を広く呼びかけるなど、より強い感染対策を求めることがあり得ること。
※ただし、そのような場合においても、子どものマスク着用については、健康面等への影響も懸念されており、引き続き、保護者や周りの大人が個々の子どもの体調に十分注意する必要がある。

(参考) 事業者における対応

- ・ マスクの着用は個人の判断に委ねられるものであるが、事業者が感染対策上又は事業上の理由等により、利用者又は従業員にマスクの着用を求めることは許容される。
- ・ 各業界団体においては、必要に応じ「業種別ガイドライン」の見直しを行い、現場や利用者へ周知することとなる。

6. 基本的感染対策

- ・ マスク着用の考え方の見直し後であっても、引き続き、「三つの密」の回避、「人と人との距離の確保」、「手洗い等の手指衛生」、「換気」等の励行をお願いすること。

(参考) マスク着用を含む感染対策に関する専門家の意見・科学的知見

- ・ 「これからの身近な感染対策を考えるにあたって（第一報）」（第115回（令和5年1月25日）新型コロナウイルス感染症対策アドバイザリーボード提出資料）

<https://www.mhlw.go.jp/content/10900000/001044065.pdf>

- ・ 「マスク着用の有効性に関する科学的知見」（第116回（令和5年2月8日）新型コロナウイルス感染症対策アドバイザリーボード提出資料）

<https://www.mhlw.go.jp/content/10900000/001055263.pdf>

これまで屋外では原則不要、屋内では原則着用としていましたが

令和5年3月13日から

マスク着用は個人の判断が基本となります

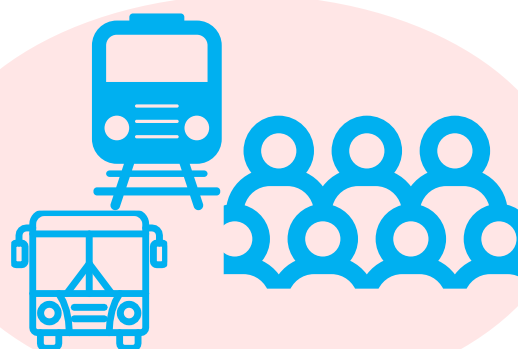
ただし、以下のような場合には注意しましょう

周囲の方に、感染を広げないために

マスクを着用しましょう



受診時や医療機関・
高齢者施設などを訪問する時



通勤ラッシュ時など混雑した
電車・バスに乗車する時

ご自身を感染から守るために

マスク着用が効果的です



高齢者



慢性肝臓病
がん
心血管疾患 など

基礎疾患を有する方



妊婦

重症化リスクの高い方が感染拡大時に混雑した場所に行く時

本人の意思に反してマスクの着脱を強いることがないよう、
個人の主体的な判断が尊重されるよう、ご配慮をお願いします

※事業者の判断でマスク着用を求められる場合や従業員がマスクを着用している場合があります